

Das Corona-Virus

Infos über das Corona-Virus in Leichter Sprache.



Was ist das Corona-Virus?

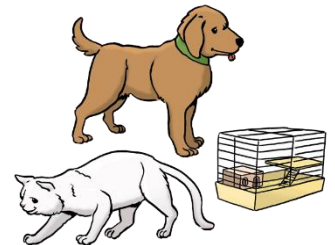
Das Corona-Virus ist ein Krankheits-Erreger.

Der Virus kann von Mensch zu Mensch weitergeben werden.



Aber auch Tiere können das Virus bekommen, zum Beispiel:

- Vögel
- Hunde.



Durch das Corona-Virus bekommt man Krankheiten.

Die kranken Menschen haben dann, zum Beispiel:

- Schnupfen und Husten
- Hals-Schmerzen.



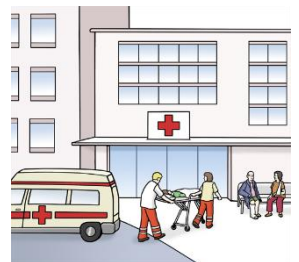
Das ist dann wie bei einer Erkältung.

Manche Menschen bekommen Atem-Probleme.

Der Name von dieser Krankheit ist: **Covid-19**.

Früher gab es durch Corona-Viren viele Krankheiten.

Diese Krankheiten waren weniger ansteckend als die Grippe.

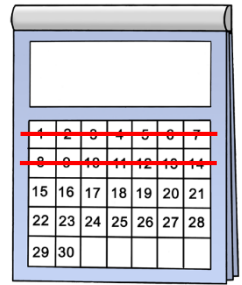


Viele Menschen haben diese Krankheiten in Kranken-Häusern bekommen.

Die Zeit von der Ansteckung bis zur Erkrankung.

Die Zeit von der Ansteckung

bis zur Erkrankung kann 14 Tage dauern.



Wie wird das Corona-Virus weitergegeben?

Das neue Corona-Virus kann von Mensch zu Mensch weitergegeben werden.

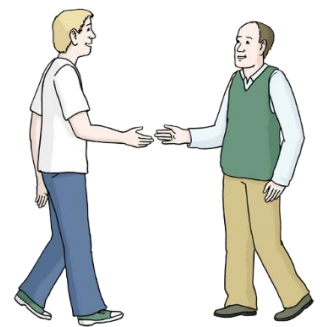
Der wissenschaftliche Name vom Virus ist: **SARS-CoV-2**.

Wenn ein Mensch das Coronas-Virus hat

dann kann er andere Menschen anstecken.

Zum Beispiel:

- Wenn der Mensch andere Menschen anhustet.
- Oder wenn der Mensch bei anderen Menschen niest.



So kommt das Virus in die Atemwege.

Das Wort heißt: **Tröpfchen-Infektion**.



Das Virus ist an den Händen

dann kann man sich auch anstecken.

Wenn die Hände in Kontakt kommen mit:

- Mund
- Nasen
- Augen



Es ist noch **nicht** bekannt ob das Virus

ansteckend ist durch andere menschlichen Dinge,

wie zum Beispiel:

- Urin oder Schweiß

Oder ob das Virus ansteckend ist

wenn es auf Oberflächen ist, zum Beispiel:

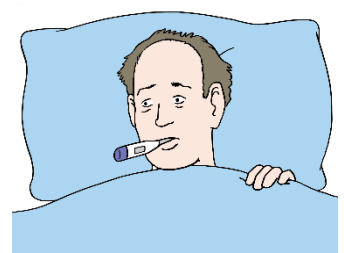
- Auf Tischen



Was macht das Corona-Virus?

Bei der Krankheit Corona-Virus haben die Menschen:

- Husten und Schnupfen
- Hals-Schmerzen
- Fieber
- Atem-Probleme
- Lungen-Entzündung



Wie kann ich mich gegen das Corona-Virus schützen?

Bei Grippe und Lungen-Entzündung
ist es wichtig die Hände zu waschen.

Denn das Corona-Virus kann an den Händen sein.

Wenn Sie Dinge anfassen,

dann geben Sie das Virus weiter.

Oder wenn Sie mit der Hand in das Gesicht fassen.

Darum müssen Sie oft und gründlich Ihre Hände waschen.



Sie benutzen Taschen-Tücher aus Papier.

Nachdem benutzen müssen Sie das Taschen-Tuch
aus Papier in den Müll werfen.

Wenn Sie Husten und Niesen

können Sie das Corona-Virus weitergeben.



Das ist wichtig.

Husten und Niesen Sie in Ihre Arm-Beuge.

Und drehen Sie sich von andere Menschen weg.

Halten Sie zu Menschen die Krank sind 1 bis 2 Meter Abstand.



Schützt ein Mund-Nasen-Schutz vor das Corona-Virus?

Die Atem-Schutz-Maske sollte zum Beispiel von Ärzten getragen werden.

Denn Ärzte müssen den Arbeits-Schutz beachten.

Die Wissenschaft hat **keine** genauen Infos

ob die Atem-Maske vor dem Virus schützt.

Die Welt-Gesundheits-Behörde sagt:

Das Tragen der Atem-Maske

gibt ein falsches Sicherheits-Gefühl.

So können die Menschen das Hände waschen vergessen.



Sie haben eine Lungen-Entzündung

und Sie haben Kontakt zu anderen Menschen.

Dann sollten Sie eine Atem-Maske tragen.

So wird die Ansteckung weniger.

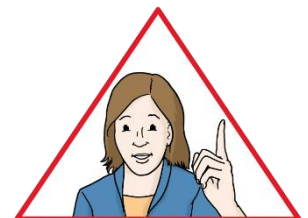


Denn das Corona-Virus ist eine: **Tröpfchen-Infektion.**

Sie kann durch Husten und Niesen weitergegeben werden.

Die Atem-Maske muss dann sehr eng an dem Gesicht sein.

Wenn die Atem-Maske nass wird muss sie gewechselt werden.



In welchen Bereich ist die Ansteckung am größten?

Der Bereich mit einer hohen Ansteckung
ist da wo viele Menschen sind.

Man sagt: Mensch zu Mensch Übertragung.

Das ist dann ein Risiko-Bereich.

Die Bereiche werden von dem **Robert-Koch-Institut**
öffentlich gemacht.

Das ist der Link mit den Bereichen:

https://www.rki.de/DE/Content/InfAZ/N/Neuartiges_Coronavirus/Risikogebiete.html



Was mache ich, wenn ich in einen Bereich mit einer hohen Ansteckung war?

Sie waren in einem Bereich wo Menschen
das Corona-Virus haben?

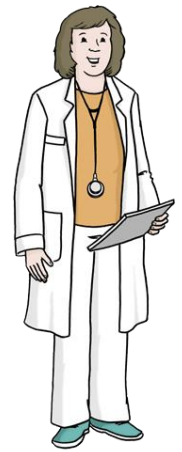
Und Sie haben 14 Tage nach der Reise, zum Beispiel:

- Husten und Schnupfen
- Fieber und Atem-Probleme



Sie müssen dann viele Dinge beachten:

- Melden Sie die Anzeichen Ihren Arzt
- Bleiben Sie zu Hause
- **Kein** Kontakt zu anderen Menschen.

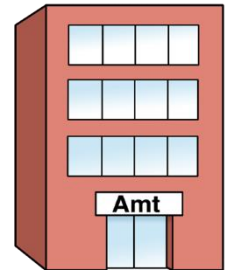


Waschen Sie oft und gründlich Ihre Hände.

Sie hatten Kontakt mit einem Menschen der das Corona-Virus hat.

Dann müssen Sie sich bei Ihren Gesundheits-Amt melden.

Auch wenn Sie noch **keine** Anzeichen für eine Erkrankung haben.



Die Bereiche mit einer hohen Ansteckung

hat das **Robert-Koch-Institut** öffentlich gemacht.

Wenn Sie in so einem Bereich waren sollten sie zu Hause bleiben.

Auch wenn Sie noch **keine** Anzeichen haben.



Sie haben Anzeichen für eine Atem-Erkrankung

dann sollten Sie viele Dinge beachten.

Sie müssen oft und gründlich Ihre Hände waschen.

Husten und Niesen Sie in Ihre Arm-Beuge.

Melden Sie sich bei Ihren Arzt und sagen sie alle wichtigen Infos.

Zum Beispiel, Sie haben eine Reise gemacht.



Wie ist die Behandlung wenn man das Corona-Virus hat?

Für das neue Corona-Virus gibt es noch **keine** Therapie.

Die Behandlung ist bei jedem Menschen anders.

Denn bei jedem Menschen ist das Corona-Virus anders.

Die Menschen die das Corona-Virus haben

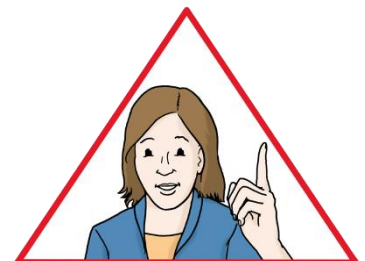
bekommen dann, zum Beispiel:

- Sauerstoff
- Flüssigkeit
- Medikamente



Gibt es ein Impf-Stoff?

Es gibt noch keinen Impf-Stoff.



Was Planen die Behörden?

Der öffentliche Gesundheits-Dienst hat das Ziel:

Infektionen in Deutschland zu erkennen.

Und das die Ansteckungen weniger werden.

Dieser Plan heißt: **Containment**.

Das Wort bedeutet: Zurückhaltung.

Mit diesem Plan hat Deutschland mehr Zeit für die Vorbereitung.

Denn viele Dinge müssen gemacht werden, zum Beispiel:

- Infos über das Corona Virus sammeln
- Menschen die in den Risiko-Gruppen sind erkennen zum Beispiel, Menschen mit Atemwegs Erkrankung
- Risiko-Gruppen schützen
- Behandlungen in Kranken-Häuser erhöhen
- Herstellung von einem Impf-Stoff

In Deutschland gibt es auch die Grippe.

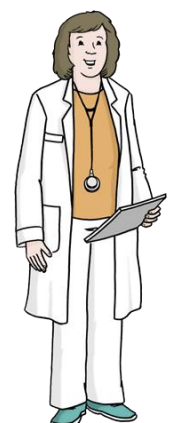
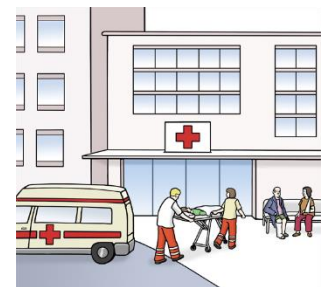
Das Corona-Virus und die Grippe sollen **nicht** zur gleichen Zeit sein.

Denn das wäre für die Medizin ein großes Problem,

zum Beispiel:

Weil es **nicht** genügend Betten in den Kranken-Häuser gibt.

Weil es **nicht** genügend Medikamente gibt.



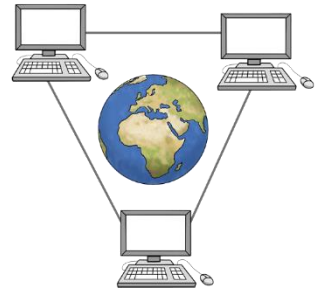
Wo gibt es Infos über das Corona-Virus?

Das **Robert-Koch-Institut** hat eine Internet-Seite.

Dort gibt es alle wichtigen Infos über das Corona-Virus.

Das ist die Internet-Seite vom **Robert-Koch-Institut**:

https://www.rki.de/DE/Home/homepage_node.html



Die **Bundes-Zentrale für gesundheitliche Aufklärung**

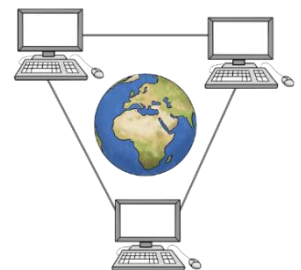
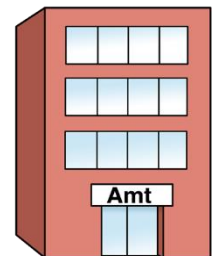
hat eine Internet-Seite.

Dort gibt es alle wichtigen Infos über das Corona-Virus.

Das ist die Internet-Seite

von der **Bundes-Zentrale für gesundheitliche Aufklärung**:

<https://www.infektionsschutz.de/coronavirus-sars-cov-2.html>



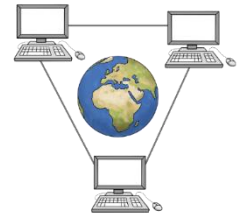
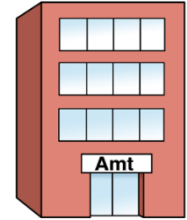
Das **Landes-Amt für Verbraucher-Schutz** hat Internet-Seiten.

Dort gibt es alle wichtigen Infos über das Corona-Virus.

Das sind die Internet-Seiten

von dem **Landes-Amt für Verbraucher-Schutz**:

<https://verbraucherschutz.sachsen-anhalt.de/hygiene/infektionsschutz/infektionskrankheiten/coronavirus/>



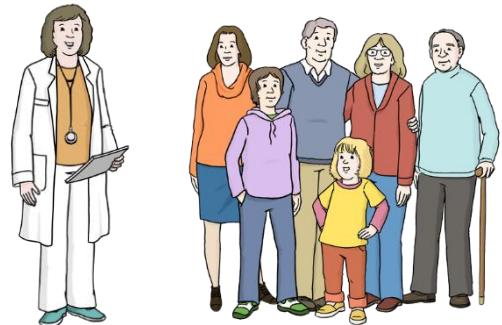
Das **Landes-Amt für Verbraucher-Schutz** hat ein Info-Telefon.

Das ist die Telefon-Nummer:

0 391 – 25 64 22 2

Dort können anrufen:

- Bürger und Bürgerinnen
- Ärzte und Ärztinnen



Das sind die Öffnungs-Zeiten von dem Info-Telefon.

Montag bis Donnerstag:

Von **9 Uhr** bis **11 Uhr**

und von **13 Uhr** bis **15 Uhr**.

Freitag von **9 Uhr** - **11 Uhr**.



Die Bilder im Heft sind geschützt.

Illustrationen: © Lebenshilfe für Menschen mit geistiger Behinderung
Bremen e.V., Illustrator Stefan Albers, Atelier Fleetinsel, 2013

Die Infos über das Corona-Virus wurden geprüft von:

- David Leo Polkehn
- Kathrin Fuchs

Unser Büro ist hier.

Lebenshilfe Mansfelder Land e.V.

Alleebreite 19

06295 Lutherstadt Eisleben



Sie können uns anrufen.

0 34 75 - 74 63 47



Sie können eine E-Mail schreiben.

leichte-sprache@lebenshilfe-eisleben.de

Wir haben eine Internet-Seite.

www.lebenshilfe-eisleben.de

