



#BRAFO

اعثر على مهنتك

دليل الإرشادات للطلاب والطالبات والآباء والأمهات

برنامج الدولة للتوجيه المهني في ساكسونيا انهالت
BRAFO: الاختيار الصحيح للمهنة والتوجيه المبكر

GEFÖRDERT VOM



Bundesministerium
für Bildung
und Forschung

Bildung

النسخة من: شهر شباط ٢٠٢٢

صادر عن: وزارة العمل الشؤون الاجتماعية والصحة والمساواة في ولاية ساكسونيا انهالت.

Turmschanzenstraße 25

39114 Magdeburg

www.brafo.sachsen-anhalt.de

بالتعاون مع المديرية الاقليمية لساكسونيا انهالت وتورينغن، والوكالة الفدرالية للعمل ووزارة التعليم في ولاية ساكسونيا انهالت.

اعده : مركز البحوث للتدريب الصناعي (f-bb) gGmbH

Rollenerstraße 14

90408 Nürnberg

www.f-bb.de



يرجى إرسال الملاحظات والاقتراحات للتعديلات والإضافات على دليل الإرشادات الحالي إلى:

Info-brafo@f-bb.de

هذا الشرح متاح للتنزيل مجاناً من الرابط التالي:

<https://lsaur.de/brafo-service>

المحتوى:

المقدمة

٧

١٠

١- دعم الآباء والأمهات ل BRAFO.

١٠

١.١ الدور والمهام

١٢

١.٢ العلاقات الاجتماعية في BRAFO

١٢

١.٣ جواز اختيار المهنة

١٤

٢- ما هو ال BRAFO?

١٤

٢.١ كيف يساعدك ال BRAFO?

١٥

٢.٢ كيف يعمل ال BRAFO?

٣٢

٣- معاينة المرفقات

المقدمة:

الطلاب والطالبات الأعضاء،
الأهالي وحاملوا الرعاية الكرام،
يشكل الدخول إلى سوق العمل تحدياً كبيراً، حيث أن وجود أكثر من 600 مهنة تدريبية لا يجعل
من السهل اختيار العرض المناسب للفرد.

يمكن ويجب ان يساعدكم التوجيه المهني الدقيق، ايها الطلاب والطالبات الأعضاء، في الانتقال من
المدرسة الى التدريب المهني. هذا ما يقمه برنامج التوجيه المهني للولاية „BRAFO“ التابع لوزارة
العمل والشؤون الاجتماعية والصحة والمساواة في ولاية ساكسونيا انهالت ووزارة التعليم في
ولاية ساكسونيا انهالت وتورينجن التابعة للوكالة الفدرالية للعمل. ولتحقيق ذلك، يتضمن
البرنامج خمس خطوات تعتمد على بعضها البعض. يبدأ المشوار في الصف السابع وينتهي في
الاستشارة المهنية التابعة للوكالة الفدرالية للعمل.

ضمن اطار BRAFO يمكنكم ايها الطلاب والطالبات الأعضاء تجربة انفسكم في مختلف مجالات
العمل وجمع المعلومات حول حقول العمل. لماذا لا ترافقون مهندسة الكترونيات في جولة فنية في
مستودع تخزين آلي مع جهاز لوحي؟ او الاستمتاع بيوم في دار المسنين مع ممرضات وروبوتات
رعاية؟

يقدم دليل الاجراءات الحالي نظرة موجزة على برنامج BRAFO ومراحله الخمسة واستكشاف
الاهتمامات واستكشاف المؤسسات وايام ورش العمل والتدريب التطبيقي واداة الاستكشاف
Check-U

بالاضافة الى ذلك ستجدون ، ايها الاباء والامهات والمسؤولون عن الرعاية، ارشادات وامثلة حول
كيفية دعم طفلكم في عملية BRAFO. يصف الدليل دوركم في سياق التوجيه المهني ويوضح ما
يجب الانتباه اليه عند التعاون مع المدرسة والشركات او مقدمي التدريب BRAFO

معا من اجل تحقيق التوجيه المهني الناجح، نتمنى لكم النجاح والتوفيق.

Petra Grimm-Benne

وزيرة العمل والشؤون
الاجتماعية والصحة والمساواة
في ولاية ساكسونيا انهالت

Eva Feußner

وزيرة التعليم في ولاية
ساكسونيا انهالت

Markus Behrens

رئيس مجلس ادارة المديرية الاقليمية
لساكسونيا انهالت و تورينجن

ماغديبورغ، في شهر شباط ٢٠٢٢

تنبيه حول هذا الدليل

الاشرطة الملونة على حافة الصفحة توضح الصفحات التي تحتوي على المعلومات المطلوبة في الدليل مهمة



لكم ايها الطلاب والطالبات



لآبائكم واولياء اموركم



لكما

بالتالي، سوف تحصلون على فكرة عن ما يحدث في كل خطوة ومن يرافقكم في ذلك

في نهاية دليل الاجراءات ، ستجدون ايضا نظرة عامة على الوثائق الهامة التي تستخدم في BRAFO

الفصل ١

دعم الوالدين

BRAFO

1- الأباء يدعمون BRAFO

اعزائي الأباء ومسؤولي الرعاية، تلعبون دورا محوريا في التوجيه المهني لابنائكم. يمكنكم تحديدا ان تؤثروا ايجابا على اهتمام ودافعية وثقة اطفالكم بانفسهم ومثابرتهم خلال التوجيه المهني. يتم تقدير آرائكم بشكل كبير ونصائحكم غالبا ما تكون اكثر اهمية من تلك يتلقاها ابناؤكم من الاصدقاء والمعارف.

BRAFO يتبع الفكرة الرئيسية وهي ان يجعل جميع الاطراف المعنية نشطة في عملية التوجيه المهني. لذلك، ندعوكم بشدة للمشاركة في محادثات الالهل وفي الاحداث المخصصة للاهالي. قوموا بدعم ومرافقة اطفالكم في التوجيه المهني. قدموا خبراتكم وتجاربكم الخاصة في اختيار الوظائف ومن عملكم اليومي في المحادثات مع المدرسة ومؤسسات التعليم BRAFO

١.١ الدور والواجبات

في دورك الآتي يمكنك مساعدة طفلك في:

- ✓ التحفيز
- ✓ تعزيز اهتمامات وخطط أطفالكم
- ✓ حثه على تجربة اشياء جديدة واستكشاف مختلف النشاطات المهنية بدون تحيز
- ✓ تقديم الدعم عند البحث عن شركات للتدريب العملي او مكان للتدريب التقني

لا يجب استبعاد اي مهنة فقط لانها تعتبر مهنة للنساء او الرجال. تحدثوا مع طفلكم في وقت مبكر، تحت شعار "هناك تنوع في الفرص المهنية". اظهروا اهتمامكم لافكاره وتفكيره المهني. الاستماع الفعال عندما يتحدث طفلكم عن تجربته في التوجيه المهني مهم جدا. ويجب الاجابة عن الاسئلة حول تطور المهني الخاص بك

يشرح دليل الارشادات الحالي اولا الخمس خطوات الخاصة ب BRAFO كل خطوة تحتوي على مهمة او لغز او اختبار. وبهذا يمكنك مساعدة طفلك في الاستعداد وفي الوقت نفسه تحفيز فضوله/ فضولها. اقرا الفصل المعني مع طفلك وحلو المهمة او اللغز معا

كأهل ومسؤولين قانونيين، لقد اكتسبتم خبرة في سوق العمل وحياة العمل. لماذا لا تدمجون هذه الخبرات في عملية اختيار مهنة اطفالكم؟

كلما علم الطفل المزيد عن المهن ، كان بمقدوره اتخاذ قرارات افضل بشأن اختياره. لماذا لا تدمجون الشبكات العائلية والمهنية؟ اجتمعوا مع الاقارب والاصدقاء للحديث عن الاعمال المهنية. ربما يمكنهم ايضا المساعدة في البحث عن مكان مناسب للتدريب المهني في الخطوات الثالثة والخامسة من BRAFO

العمل المشترك الجيد في برنامج التوجيه المهني بينك وبين المدرسة والارشاد المهني في BRAFO والشركات ومقدمي التعليم في وكالة العمل يتميز بانه

- ✓ يتميز بتبادل ومشاركة المعلومات بينك وبينهم
- ✓ العمل معا تعزيز الدافعية والثقة بالنفس للطفل اثناء التوجيه المهني
- ✓ مناقشة تجارب وخبرات الطفل بشكل مشترك

١.٣ بطاقة اختيار المهنة

يتم توثيق جميع التجارب والنتائج من عملية التوجيه المهني بما في ذلك خطوات ال BRAFO الخمسة. وبهذا الشكل يمكن لك ولطفلك والمدرسين والمتخصصين في مؤسسة BRAFO تتبع ما فعله طفلك حتى الآن وما هي الاهتمامات والقوى التي ظهرت خلال هذه العملية

ساعدوا طفلكم في ملئ بطاقة اختيار الوظيفة بعناية وادراج جميع البيانات والوثائق فيه

يحصل طفلك على بطاقة اختيار المهن في الصف السابع من خبراء مركز BRAFO للتعليم وعند التسليم يتم شرح الوثيقة مباشرة.

مزيد من المعلومات حول دليل اختيار
المهن يمكن العثور عليها هنا



الفصل ٢

ما هو ال BRAFP

2- ما هو ال BRAFO

برافو هو برنامج توجيه مهني على مستوى الولاية في ساكسونيا انهالت وهو يهدف الى الطلاب والطالبات في الصف السابع وما فوق . يشير برافو الى الخطوات الخمس التي يتم تنفيذها في التوجيه المهني ، حيث تتناوب بين مراحل نظرية وعملية

اذا كنت ووالديك ترغبان في معرفة المزيد هناك فيلم توضيحي ومعلومات اضافية على موقع

www.brafo.sachsen-anhalt.de

للفلم التوضيحي امسح هنا



بماذا يساعدك BRAFO?

يساعدك برافو على اكتشاف

ما يهمك

ماهي نقاط قوتك

المهام التي تستمتع بها

ما هي المهنة المناسبة لك



يمنحك الفرصة لتجربة مهام واعمال مختلفة ويساعدك معلموك وموظفوا برافو

في استكشاف اهتماماتك ونقاط قوتك ويهدف الى تعزيز ثقتك بنفسك

وتشجيعك على التفكير في تجاربك والحديث عنها مع والديك او مسؤوليك .

فحاول التحدث معهم وسرد ما قمت به في كل خطوة.

ما هي المهام التي اعجبتك وفي اي مجالات مهنية تريد تجربتها؟

ما كيف يعمل برافو؟ يتم عمل برافو في خمس خطوات

انت الان هنا



الخطوة ١: اكتشاف الكفاءة والمهارات (التحقق)	الخطوة ٢: زيارة المؤسسات او ايام الورشات (عملي)	الخطوة ٣: التدريب العملي الاول في المنشأة (عملي)	الخطوة ٤: تحديد المهارات (التحقق)	الخطوة ٥: التدريب العملي الثاني في المؤسسة (عملي)
--	--	---	---	--

الخطوة ١: استكشاف الاهتمامات والمهارات (التحقق)

تقوم بالخطوة الأولى في التوجيه المهني في الصف السابع مع استكشاف الاهتمامات والكفاءات. على مدى ست ايام ، ستحصل على نظرة عامة على تنوع عالم العمل



Tag 1

اليوم الاول:

في اليوم الاول في مؤسسة برافو ، سيتم شرح البرنامج لك في التفصيل. سيتم تقديم الاربع عوالم الحياة والمجالات الوظيفية الاثني عشر التي يمكن تجربتها في الايام التالية . بالتاكيد ان كل (tf) مجال وظيفي يختبئ وراءه العديد من الاعمال المهنية المثيرة . يمكنك العثور على جميع عوالم الحياة ومجالات الحياة في الجدول التالي او على موقع برافو

www.brafo.sachsen-anhalt.de

تحقق من الجدول مع والديك او من يحق له الرعاية القانونية . تحدث معهم اذا كان لديك اي كلمات لا تفهمها او لا تعرف الاعمال المهنية التي تقف وراءها .



الانسان والطبيعة والتكنولوجيا
تصنيع ومعالجة واصلا الآلات: TF1
زراعة النباتات وتربية الحيوانات: TF2
اعادة تدوير المواد الخام واستخراجها والتخلص منها وتنظيفها: TF3



البشر واخوانهم من البشر
TF4:مساعدة الناس ورعايتهم ومعالجتهم طبيا وتجميلا
التثقيف والتدريب والتعليم: TF5
تأمين وحماية وتنظيم حركة المرور على الطرقات: TF6



الناس والثقافة:
الاعلانات واقناع الناس بالافكار والمنتجات: TF7
تقديم الوجبات واستيعابها واعدادها: TF8
ان تكون فنيا وبارع كتابيا وممتعا: TF9



الناس والمعلومات والمعرفة:
معالجة البيانات وتقديم المشورة: TF10
البيع والشراء والمحاسبة والتعبئة والابلاغ: TF11
القياس والتحقق والاختبار والتحكم: TF12

الجدول ١: عوالم الحياة ومجالات النشاطات

هنا تذهب للخطوة الاولى في موقع
برافو



يساعدك التقسيم لعوالم الحياة ومجالات النشاطات في التعرف على مجموعة اكبر من المهن. في نهاية اليوم الاول تقرر انت لكل عالم حياة مجال نشاط معين

مهم: في خطوة برافو الاولى لم يتم عرض مهن محددة. هذا يحدث في الخطوة التالية



اليوم الثاني الى الخامس:

اي مجال اعمال يناسبني، ماذا اختار؟ من المؤكد انك فكرت ايضا في ما تحب القيام به في وقت فراغك: الحرف اليدوية او العمل على الكمبيوتر او الخبز او العبث بدراجتك او مجرد الخروج في الهواء الطلق.
في ورشة عمل مزودي التدريب برافو ستكتشف مجالات النشاطات التي اخترتها في اليوم الاول، سوف تكتسب رؤى مثيرة وتصنع تذكارا صغيرا يمكن اظهاره لوالديك.



اليوم السادس:

في اليوم السادس يتم اجراء تقييم الكفاءة. خلف الكلمة الصعبة توجد لعبة اسئلة واجوبة مثيرة على الكمبيوتر. هنا تقوم بتقييم مهاراتك واهتماماتك بنفسك " انا جيد في... " " افضل القيام ب... " بعد استكشاف الكفاءة سيتم جمع نتائجك وتقييمها. ينظر المختص من مزود التدريب في برافو الى النتائج معك ويقرر معك ما تريد القيام به خطوة برافو الثانية . هناك خيار بين ايام ورشة العمل التدريبية للشركة. تحدث الى والديك حول هذا الأمر ايضا.



سوف تناقش نتائج استبيان الكفاءة وخبرتك
من ايام الاهتمام. ستتلقى بعد ذلك توصية
بشأن الخطوة برفو الثانية للعمل او ايام
الورشة

الآباء الأعماء ، ادموا اطفالكم في استكشاف اهتماماتهم ونقاط قوتهم دون تحييز. وراء
كل مجال عمل عدد من الصناعات والمجالات. على سبيل المثال، ناقش تجارب طفلك في
الايام الفردية لهذه الخطوة الاولى. ما الذي كام ممتعا بشكل خاص ولماذا؟ ما الذي لم
يعجبك ولماذا؟

لا يوجد جيد او سيئ كنتيجة لاستكشاف الكفاءة. يستخدم طفلك اهتماماته الخاصة لتقييم
ما يود تجربته وما هو جيد بالفعل. اذا لزم الامر ، تحدث الى المتخصصين في مؤسسة
برافو التعليمية لآخذ المشورة حول خطوة برفو التالية

المهمة الأولى

خلال ايام براقو في الخطوة الاولى ، يمكنك التعرف على اشياء كثيرة وتجربتها بنفسك، لقد كتبت كل ما يمكنك القيام به

اوه لا، كنت سريعا جدا. أخطأت في بعض الرسائل، هل يمكنك اعادتها الى المكان الصحيح؟ دع والديك يساعدك.



s gen
fe en
am om te
k chen

C a i l r e
p u

الخطوة الثانية: جولة في المصنع أو ايام ورشة العمل (عملي)

انت الان هنا



الخطوة ١: اكتشاف الكفاءة والمهارات (التحقق)	الخطوة ٢: زيارة المؤسسات او ايام الورشات (عملي)	الخطوة ٣: التدريب العملي الاول في المنشأة (عملي)	الخطوة ٤: تحديد المهارات (التحقق)	الخطوة ٥: التدريب العملي الثاني في المؤسسة (عملي)
--	--	---	---	--

في الخطوة الثانية، إما أن تبدأ في استكشاف الشركة أو أيام ورشة العمل. كلاهما آخر خمسة أيام ويتم في الصف الثامن.



استكشاف الشركة

هل تعرف جيداً ما الذي تحبه وما هي الأنشطة المهنية التي تستمتع بها؟ ثم يجب عليك المشاركة في استكشاف الشركة. أين وفي أي شركة؟ بالتعاون مع المتخصصين من مؤسسة برفو التعليمية ووالديك ، تختار الشركة التي تناسب عالم الحياة الموصى به، ستتعرف على المهام التي يمكن ان تنشأ في الشركة بشكل افضل. انت تستكشف جميع مجالات الشركة وتحصل على نظرة عامة جيدة . تنقسم الشركات الى شركات إنتاجية وخدمية. تصنيع المنتجات السابقة على شكل أشياء ، على سبيل المثال طاوولات او خبز. الخدمة تقدم خدمات مثل تنظيف الملابس او اصلاح السيارات. استعداداً لذلك ، يمكنك ان تسأل والديك او الاوصياء عليك كيف تسير الامور في العمل. على سبيل المثال كيف تعمل الاقسام الفردية؟



أيام الورشة

انت لا تعرف ما الذي يعجبك، ما هي الانشطة التي تستمتع بها؟ لذا يجب عليك ان تشارك في ايام ورشة العمل في مؤسسة برفو التعليمية. بناء على نتائج خطوة برفو الأولى تقرر المجالات المهنية التي تريد ان تستكشفها بعمق خلال ايام ورشة العمل. ستحصل على نظرة ثاقبة شاملة للمهام والعمليات النموذجية في شركة في المجالات المهنية التي حددتها.

تنتهي جولة الشركة وأيام الورشة بمحادثة:



يمكنك التحدث إلى المتخصصين في مزود التدريب BRAFO حول الخبرات التي قمت بها وكيف تتناسب مع تجاربك من الخطوة الأولى في BRAFO. سيتم أيضًا تنسيق خطواتك التالية معك في المقابلة ، وخاصة التدريب القادم

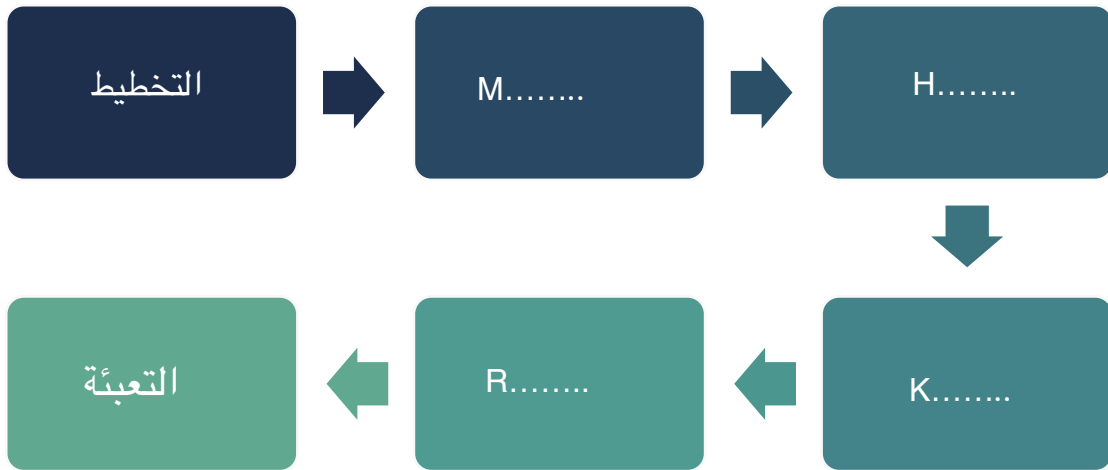
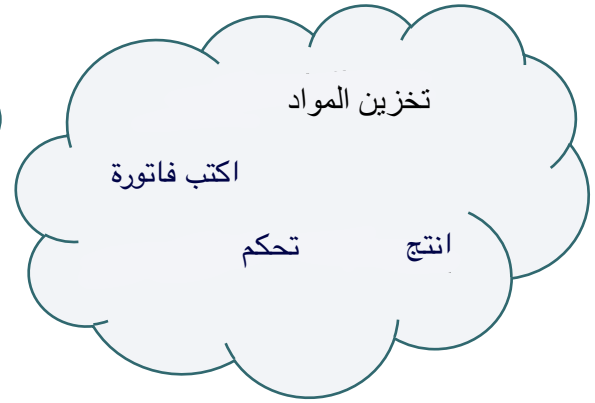
أعزائي الوالدين ، اجعل طفلك يصف تجارب وانطباعات استكشاف الشركة أو أيام ورشة العمل. ما الذي كان ممتعاً؟ أين يرغب طفلك في الحصول على تدريب؟

المهمة الثانية

في الخطوة الثانية ، يمكنك معرفة الأقسام المشتركة في الشركة عند استكشاف الشركة أو خلال أيام ورشة العمل ، على سبيل المثال الاقسام الخاصة لإنتاج لعبة.

لقد كنت مرة هناك. هل تم التخطيط لها اولاً ، ثم تعبئتها ثم فحصها ام تعبئتها اولاً ثم تصنيعها؟

أعتقد أنني أفسدت ذلك قليلاً. هل تعرف الترتيب الصحيح؟ يمكن لوالديك المساعدة بالتأكيد!



انت الان هنا



الخطوة ١: اكتشاف الكفاءة والمهارات (التحقق)	الخطوة ٢: زيارة المؤسسات او ايام الورشات (عملي)	الخطوة ٣: التدريب العملي الاول في المنشأة (عملي)	الخطوة ٤: تحديد المهارات (التحقق)	الخطوة ٥: التدريب العملي الثاني في المؤسسة (عملي)
--	--	---	---	--

لقد حان الوقت أخيراً: في الخطوة الثالثة لـ BRAFO ، لديك الفرصة لتجربة نفسك في فترة تدريب. تذكر أول خطوتين من BRAFO. ماذا تجيد؟ بماذا استمتعت اختر منصب تدريب مناسب. سيساعدك والداك ومعلموك بالتاكيد في البحث عنه.

للاستعداد، يمكنك انت ووالديك والاصياء عليك استخدام قائمة التحقق الخاصة بمجموعة العمل الفدرالية SCHULEWIRTSCHAFT (اقتصاد المدرسة) ووكالة التوظيف الفدرالية.

هنا قائمة التحقق



يستمر التدريب لمدة عشرة أيام ويتم في شركة أو ورشة. خلال هذا الوقت سوف تكتسب رؤى مكثفة حول العمل الحقيقي وروتين التدريب والتعرف على العمليات التشغيلية.



بعد فترة التدريب لديك الفرصة لتقييم ذلك مع معلميك. راقب نقاط قوتك ومهاراتك. كجزء من التقييم ، سنعمل معك أيضاً على تحديد المواد الدراسية الأكثر أهمية لأفكارك المهنية.

صِف تجاربك وانطباعاتك للأوصياء عليك وأصدقائك. اسألهم عن الخبرات التي مروا بها خلال فترة تدريبهم.

الآباء الأعماء ، دع طفلك يصف الخبرات والانطباعات من التدريب الأول. ما الذي كان طفلك قادرًا على رؤيته؟ ما الذي كان ممتعًا في ذلك؟ ما الذي يرغب طفلك في معرفة المزيد عنه؟

المهمة الثالثة

ما هي الوظائف الموجودة في شركة التدريب الخاصة بك؟ أي منها أعجبك بشكل خاص ولماذا؟

ماذا تريد ان تحضر معك؟ (المتطلبات، المهارات)؟

توفر BERUFENET المعلومات

للانتقال الى BERUFENET من هنا:



انت الان هنا



الخطوة ١: اكتشاف الكفاءة والمهارات (التحقق)	الخطوة ٢: زيارة المؤسسات او ايام الورشات (عملي)	الخطوة ٣: التدريب العملي الاول في المنشأة (عملي)	الخطوة ٤: تحديد المهارات (التحقق)	الخطوة ٥: التدريب العملي الثاني في المؤسسة (عملي)
--	--	---	---	--

كل ما جربته حتى الآن في BRAFO يتم قلبه الآن رأساً على عقب؟ ليس تماماً. أنت في الصف التاسع - حان وقت الخطوة برفاو الرابعة. كل ما جربته حتى الآن يتم تلخيصه وفرزه.

اولا لديك مقابلة مع متخصص في مؤسسة RRACO التعليمية من اجل:

- ✓ كل الخطوات السابقة في BRAFO ،
- ✓ خبراتك المتراكمة ،
- ✓ اهتماماتك وميولك ،
- ✓ نقاط قوتك ومهاراتك ،
- ✓ أفكارك المهنية.



سيتم تعريفك أيضاً بأداة استكشاف Check-U ، والتي يمكنك أيضاً تجربتها

من هنا للتحقق:



في Check-U ، سوف تجيب على الأسئلة الموجودة على جهاز الكمبيوتر. في النهاية ، لا تحصل فقط على تقييم ل أين تكمن مهاراتك التقنية والاجتماعية وما هي اهتماماتك وتفضيلاتك المهنية ، بل تحصل أيضاً على اقتراحات للتدريب المناسب لك.

- سيساعدك Check-U في الإجابة على الأسئلة:
- ✓ ما الذي أجيدته؟
 - ✓ ما الذي يناسب قوتي؟
 - ✓ ما هو المحتوى الذي أجده ممتعاً؟
 - ✓ ما هو المهم بالنسبة لي لمستقبلي المهني؟



بعد Check-U هناك مقابلة أخرى مع أخصائي من مزود التدريب BRAFO. سوف تتحدث عن مهاراتك ونقاط قوتك والوظائف التي قد تهتمك. الهدف من المقابلة هو أن تتعلم الكثير عن المهن المناسبة وأن تفكر في خطواتك التالية.

بعد هذه الخطوة ، عليك أن تقرر الشركة التي ترغب في إجراء تدريبك الثاني فيها. نرحب بك لمناقشة أفكارك مع والديك أو معلمك. سيكون من دواعي سرور مستشار التوظيف في وكالة التوظيف مساعدتك إذا كنت ترغب في ذلك

أعزائي أولياء الأمور ، اطلب من طفلك أن يصف لك نتائج أدوات الاستكشاف. ما الذي كان ممتعاً؟ ما هي المهارات والقدرات التي يمكن أخذها معك في خطوة BRAFO التالية في التدريب الثاني؟ أين يرغب طفلك في الحصول على تدريب

في BRAFO ، يجب أن تفكر دائماً في نقاط قوتك واهتماماتك. لم أكن أعرف حقاً كيف أفكر في الأمر في البداية. لذلك سألت والدي أسئلة مختلفة وسألتهم عن الأسبوع الماضي. لماذا لا تسأل والديك وترى ما إذا كانت هذه الأسئلة تجعلك تفكر في الأمر



بماذا استمتعت

أين كنت قادراً على المساهمة بنقاط قوتك؟

ما الذي كنت تتخيله بشكل مختلف؟

ما الذي تعلمته من ذلك؟

انت الان هنا



الخطوة ١: اكتشاف الكفاءة والمهارات (التحقق)	الخطوة ٢: زيارة المؤسسات او ايام الورشات (عملي)	الخطوة ٣: التدريب العملي الاول في المنشأة (عملي)	الخطوة ٤: تحديد المهارات (التحقق)	الخطوة ٥: التدريب العملي الثاني في المؤسسة (عملي)
--	--	---	---	--

إنه لأمر مثير ما كنت قادرًا على تجربته أثناء تجربة BRAFO. لقد جربت العديد من مجالات النشاط. ربما كنت قد أحببت البعض أفضل من البعض الآخر. لقد جربت شركة أو أخرى وتعرفت على العمليات التشغيلية. تقدم خطوة BRAFO الأخيرة الفرصة لإلقاء نظرة فاحصة لمعرفة ما إذا كانت الأنشطة المهنية التي تم اعتبارها مثيرة للاهتمام حتى الآن أو مهنة التدريب المرتبطة تناسبك.

قم بالتجهيز للتدريب المهني ، الذي يتم في الصف التاسع ، بعناية ومع والديك. استخدم المستندات التي جمعتها في بطاقة اختيار المهنة. بدعم من معلمك وأوصياءك القانونيين ، ستجد تدريبًا مناسبًا. في بعض الأحيان ، يكون لدى الأصدقاء أو الأصدقاء أيضًا نصائح حول الأماكن التي توجد بها وظائف تدريب مثيرة للاهتمام في منطقتك

يستمر التدريب لمدة عشرة أيام ويتم في شركة. استخدم الوقت لتوسيع أفكارك وتجاربك حول العمل والتدريب اليومي الحقيقي. ا طرح أسئلة على مشرف التدريب المهني حول محتوى تدريب مهني محدد وإجراءات وعمليات تشغيلية.



بعد فترة التدريب ، لديك الفرصة لتقييم التدريب من خلال مناقشة مع معلميك أو مع والديك. قم بتضمين خبراتك من جميع خطوات BRAFO. وعلى كل حال ، استند من عرض المقابلة من مستشار/ة التوظيف الخاص بك في وكالة التوظيف. سوف يساعدك/تساعدك في التخطيط لمستقبلك المهني.

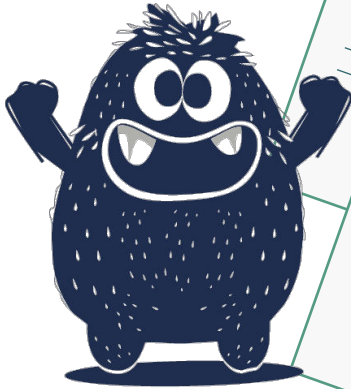
أولياء الأمور الأعزاء ، ينتهي برنامج BRAFO بالتدريب الثاني. اصطحب طفلك
أيضاً بعد ذلك خلال عملية اختيار المهنة والتقديم عند الانتقال من المدرسة إلى العمل.
استفد من الخدمات التي يقدمها المستشارون المهنيون بوكالة التوظيف ، الذين يقدمون
المساعدة والدعم في العثور على وظيفة تدريبية مناسبة واختيارها

المهمة الخامسة:

لقد أوشكت BRAFO على الانتهاء الآن وسوف أتقدم أخيرًا للحصول على تدريب مهني.

لهذا السبب قمت بتجميع مجلد التقديم على التدريب (Bewerbung) الخاص بي معًا وتعبئة أيضا: قائمة التسوق ، واثنين من الأقلام ، وقائمة تشغيل الأغاني المفضلة لدي.

ماذا؟ كيف؟ ألا ينتمي هذا إلى هنا؟ هل يمكنك مساعدتي مع والديك في تجميع ملفاتك في المغلف؟



المهمة السادسة



أخيرًا ، ما هي الأسئلة التي لا تزال لديك؟ ما الذي ترغب في مناقشته مع مرشدك/مرشدة/مستشار المهني/ة؟ تحدث إلى مستشار التوجيه الخاص بك؟



السؤال ١:

السؤال ٢:

السؤال ٣:

السؤال ٤:

٣ - معاينة المرفقات:

يقدم هذا الفصل نظرة عامة على المواد المستخدمة في BRAFO

ستتلقى أنت أو طفلك المواد من المؤسسات التعليمية و / أو المدارس التابعة لـ BRAFO. سيحصل طفلك على شهادة مشاركة BRAFO باتباع خطوات BRAFO ذات الصلة.

يوفر موقع BRAFO الإلكتروني مزيداً من المعلومات: www.brafo.sachsen-anhalt.de

هذا هو الرابط الى موقع
:BRAFO



عقد التدريب المهني،
على سبيل المثال:
استكشاف الشركة.

Vereinbarung zur Betriebserkundung

Im Rahmen des Programms „BRAFO - Berufswahl Richtig Angehen Frühzeitig Orientieren“ wird für eine Betriebserkundung

zwischen dem

- Betrieb -
(Name und Adresse)

vertreten durch

und dem

- Projektträger -
(Name und Adresse)

vertreten durch

und der/dem

- Schülerin/ Schüler -
(Name, Vorname)

der Schule
(Name der Schule)

nachstehende Vereinbarung geschlossen.

Hierdurch wird kein Arbeitsverhältnis im Sinne des Berufsbildungsgesetzes bzw. kein Arbeitsverhältnis eingegangen.



Bundesministerium
für Bildung
und Forschung

Bildungsketten

Bundesagentur
für Arbeit



SACHSEN-ANHALT



Kooperation mit der
Europäischen Union

Das Landesberuforientierungsprogramm „BRAFO - Berufswahl Richtig Angehen Frühzeitig Orientieren“ wird gefördert aus Mitteln der Europäischen Union des Landes Sachsen-Anhalt, aus Mitteln der Bundesagentur für Arbeit sowie durch das Bundesministerium für Bildung und Forschung.

تقرير في الخطوة الثانية من
BRAFO، على سبيل
المثال: استكشاف الشركة





**Bericht zur Betriebserkundung für
Schülerinnen und Schüler**


Name der Schülerin/ des Schülers: Klasse:
 Vorname Nachname Klasse

Unternehmen der Betriebserkundung:
 Name des Unternehmens

Betriebserkundung vom TT.MM.JJJJ bis zum TT.MM.JJJJ

Das Landesberufsorientierungsprogramm „Berufswahl Richtig Angehen Frühzeitig Orientieren - BRAFO“ wird gefördert aus Mitteln der Europäischen Union des Landes Sachsen-Anhalt, aus Mitteln der Bundesagentur für Arbeit sowie durch das Bundesministerium für Bildung und Forschung.

شهادة مشاركة لكل خطوة ،
على سبيل: المثال جولة
استكشاف الشركة



Teilnahmebescheinigung

Die Schülerin/der Schüler
Vorname Nachname


der Schule
Name der Schule

hat vom TT.MM.JJJJ bis zum TT.MM.JJJJ
am BRAFO-Strukturelement II
„Betriebserkundung“
teilgenommen.

Die Betriebserkundung umfasst die folgenden Inhalte:

- Kennenlernen und Erkunden von folgenden Arbeitsbereichen in einem Unternehmen/einer Einrichtung:
Arbeitsbereiche eingeben
- Sammeln von Erfahrungen zu ausgewählten beruflichen Tätigkeiten in den Arbeitsbereichen
- Vertiefen von Kenntnissen und Fähigkeiten aus der Interessenerkundung unter konkreten betrieblichen Bedingungen
- individuelles Auswertungsgespräch

TT.MM.JJJJ Logo/ Stempel Projektträger
 (Datum, Unterschrift)



Das Landesberufsorientierungsprogramm „Berufswahl Richtig Angehen Frühzeitig Orientieren - BRAFO“ wird gefördert aus Mitteln der Europäischen Union des Landes Sachsen-Anhalt, aus Mitteln der Bundesagentur für Arbeit sowie durch das Bundesministerium für Bildung und Forschung.

